



Trasmissione a mezzo posta elettronica ai sensi  
dell'art.47 del D. Lgs n. 82/2005

**Provincia di Lecce**  
**Servizio Tutela e Valorizzazione Ambientale**  
[ambiente@cert.provincia.le.it](mailto:ambiente@cert.provincia.le.it)

**Oggetto: Nuovo procedimento di P.A.U.R. – Impianto agro-fotovoltaico, della potenza di 3,8 MWp in Comune di Lecce.**  
**Proponente: SOLAER CLEAN ENERGY ITALY 08 S.r.l.**  
**Parere di compatibilità al PTA**

Con la presente si dà riscontro alla nota Prot.N.0044379/2023, acclarata al protocollo della Sezione scrivente n. r\_puglia/AOO\_075/PROT/15/11/2023/0012737, con la quale è stata inoltrata la richiesta di parere di compatibilità dell'intervento al Piano di Tutela delle Acque.

Dall'esame della documentazione trasmessa, disponibile al link

[https://www.provincia.le.it/paur\\_solaer\\_fv\\_salonna/](https://www.provincia.le.it/paur_solaer_fv_salonna/),

si precisa quanto di seguito.

L'intervento in oggetto riguarda la realizzazione di un Impianto Agro-Fotovoltaico denominato FV-Salonna di potenza pari a 2.800,00 kW in corrente alternata e 3.804,84 kWp in corrente continua e relative opere di connessione da installare nel territorio di Lecce (LE) e Surbo (LE).

L'impianto Agro-fotovoltaico è ubicato catastalmente al Foglio 104 Particelle 38, 39, 40 e 41.

Le aree interessate dalle opere di connessione ricadono in parte nel comune di Lecce (LE) foglio 104 p.lla 40; foglio 105 p.lle 55, 131, 67, 96, 69, 97, 98, 71, 72, 73, 100, 74, 75, 76, 77, 105, 106, 79, 121, 80, 81, 102, 103, 104, 83, 84, 85, 86, 127, 89; foglio 121 p.lle 19, 209, 208; e in parte nel comune di Surbo (LE) foglio 17 p.lle 1, 74, 75, 2, 20, 21, 14, 24, 5, 29; foglio 13 p.lle 266, 267.

Al servizio del parco agro-fotovoltaico è prevista la realizzazione delle seguenti opere:

- Impianto di produzione di energia elettrica solare fotovoltaica costituito da moduli fotovoltaici collocati su apposite strutture di sostegno in acciaio di tipo mobile (Tracker);
- Linee elettriche interrato bt per i cablaggi interni all'impianto;
- Linee elettriche interrato MT per i cablaggi dei vari elementi dell'impianto ed il collegamento tra la power station e la cabina di consegna;
- 1 Power Station per la conversione di corrente da continua ad alternata e l'innalzamento della tensione da 800 V a 20 kV;
- Cabina utente e cabina di consegna poste entrambe in prossimità dell'ingresso;
- Opere civili quali, viabilità interna, recinzione perimetrale, mitigazione ambientale, posa cabine elettriche.
- Linea MT aerea e Cavidotto MT interrato per il collegamento dell'impianto di generazione fotovoltaica "FV-Salonna" alla cabina secondaria esistente collocata in Via Randi, ricadente nel territorio comunale di Surbo (LE).

[www.regione.puglia.it](http://www.regione.puglia.it)

**Sezione Risorse Idriche**

Lungomare Nazario Sauro nn.47 – 49 – 70121 Bari (BA) - Tel: 080 5406959

mail: [p.massaro@regione.puglia.it](mailto:p.massaro@regione.puglia.it) pec: [servizio.risorseidriche@pec.rupar.puglia.it](mailto:servizio.risorseidriche@pec.rupar.puglia.it)



Le opere agronomiche produttive previste in progetto occuperanno circa 3,4918 ha di superficie (corrispondenti al 46,5% della superficie totale) e saranno l'insieme di una serie di interventi (filari di olivo super intensivo tra le file dei moduli, oliveto produttivo diffuso interno al sito e oliveto produttivo perimetrale con ulteriore funzione di mitigazione visiva).

Dalla RELAZIONE TECNICA SUI SISTEMI DI MONITORAGGIO DELL'AGROECOSISTEMA si evince che i fabbisogni ed i contestuali "quantitativi" potranno essere soddisfatti attraverso:

- a) l'auto-provvigionamento nel quale l'utilizzo di acqua può essere misurato dai volumi di acqua dei serbatoi/autobotti prelevati attraverso pompe in discontinuo o tramite misuratori posti su pozzi aziendali o punti di prelievo da corsi di acqua o bacini idrici, o tramite la conoscenza della portata concessa (l/s) presente sull'atto della concessione a derivare unitamente al tempo di funzionamento della pompa;
- b) il servizio di irrigazione per mezzo del quale l'utilizzo di acqua può essere misurato attraverso contatori/misuratori fiscali di portata in ingresso all'impianto dell'azienda agricola e sul by-pass dedicato all'irrigazione del sistema agrivoltaico, o anche tramite i dati presenti nel SIGRIAN;
- c) in modo misto ovvero attraverso l'uso integrato delle diverse modalità.

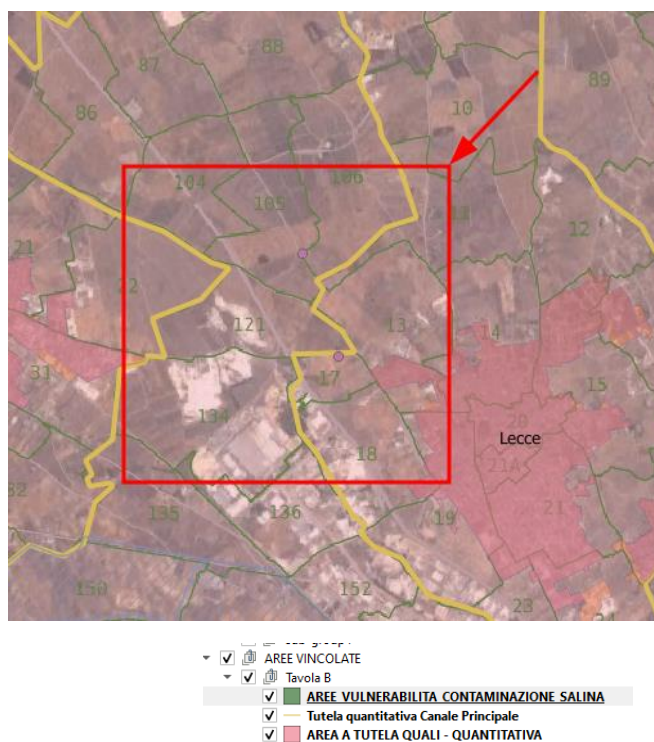


Figura 1 Sovrapposizione agrovoltaico con vincolistica PTA

L'area di impianto interessa terreni sottoposti a vincolo d'uso degli acquiferi, dal PTA approvato con **D.C.R. n. 230/2009 ed il cui aggiornamento 2015-2021 è stato approvato con D.C.R. n. 154 del 23/05/2023**, cosiddetto di "**Tutela Quali-Quantitativa**".

In tali aree, il P.T.A. ha previsto misure volte a promuovere la pianificazione nell'utilizzo delle acque, al fine di prevenire ripercussioni sulla qualità delle stesse e a consentire un consumo idrico



sostenibile, tenendo conto delle disponibilità, della capacità di ricarica delle falde e delle destinazioni d'uso della risorsa, compatibili con le relative caratteristiche qualitative e quantitative, applicando le limitazioni di cui alle **Misure M 2.12 dell'allegato 14 del PTA (misure KTM 8 dell'elaborato G – Programma delle Misure ed art. 54 delle NTA dell'aggiornamento 2015-2021 approvato con D.C.R. n. 154 del 23/05/2023)**, alle quali si fa espresso rinvio.

Alla luce di quanto riportato negli elaborati progettuali e in riferimento alle sovrapposizioni vincolistiche del progetto in esame con le NTA del Piano di Tutela delle Acque, la scrivente Sezione chiede **integrazione documentale** con esplicita indicazione circa:

- le modalità di coltivazione e fertilizzazione agricola, le volumetrie idriche e il relativo calcolo di **sostenibilità** necessario al sostentamento delle specie vegetali da impiantare;
- le modalità di approvvigionamento, in funzione delle cubature idriche necessarie al sostentamento delle specie vegetali da impiantare in relazione alle volumetrie, alle portate, alla stagionalità agronomica, parti integranti dell'**autorizzazione** all'emungimento e/o allacciamento ad acquedotti rurali di cui si chiede copia;
- eventuale specifica circa la presenza di vasche di accumulo idrico per il successivo rilancio in agricoltura.

Per quanto sopra esposto la scrivente Sezione, si riserva l'espressione del proprio parere di competenza all'esito delle integrazioni documentali richieste

Distinti saluti.

**Il Funzionario istruttore**

ing. Paola Massaro

**Il Responsabile di P.O.**

ing. Pietro Calabrese

**Il Dirigente della Sezione**

ing. Andrea Zotti